



Datum  
2025-04-17

Diarienummer  
KFN-2023/156.692

Handläggare  
Hanna Nyberg  
Hanna.Nyberg@huddinge.se

Mottagare  
Kultur- och fritidsnämnden

## Permanent öppettider för verksamhetsområde ungdom

### Förslag till beslut

1. Kultur- och fritidsnämnden beslutar att utöka öppettiderna på Grantorps fritidsgård, Vårby fritidsgård samt Skogås fritidsgård på lördagar mellan 17.00 och 21.00 och fastställer bilaga 1 och 2 att börja gälla från och med 15 september 2025
2. Kultur- och fritidsnämnden anser uppdraget om översyn av fritidsgårdarnas öppettider vara avrapporterat

### Sammanfattning

Genom verksamhetsplan för kultur- och fritidsnämnden 2024 fick förvaltningen i uppdrag att göra en översyn av ungas önskemål och behov av öppettider på fritidsgårdarna.

Utredningen (KFN-2025/61) visar på att unga (13–16 år) är nöjda med de nuvarande öppettiderna på vardagar men att de önskar öppet på helger. I Mål och budget 2025 tilldelades kultur- och fritidsnämnden 1 miljon kronor i ökad ram i syfte att utöka tiderna. Förslag på nya öppettider ryms inom tilldelad ram.

Strukturprogram för fritidsgårdar har väglett valet av vilka fritidsgårdar vars öppethållande bör utökas. Förslaget är att Grantorps fritidsgård, Vårby fritidsgård och Skogås fritidsgård inför öppet mellan 17.00 och 21.00 på lördagar under skolverterminerna.

För övriga fritidsgårdar inom ungdom, Segeltorps fritidsgård, Glömsta fritidsgård och Visättra fritidsgård, föreslås inga ändringar av öppettider.

Vid tidigare beslut om permanenta öppettider låg Rådsparken organisatoriskt under verksamhetsområde Idrott och anläggning. Sedan dess har en organisationsförändring genomförts och Rådsparken tillhör nu verksamhetsområde Ungdom. I linje med det så föreslås Rådsparkens öppettider flyttas oförändrade från bilaga 2 till bilaga 1.

HUDDINGE KOMMUN

Postadress  
Huddinge kommun  
Kultur- och fritidsnämnden  
141 85 Huddinge

Besök  
Sjödalsstorget 7

Tfn vxl 08-535 300 00

www.huddinge.se



## Beskrivning av ärendet

Beslut om ordinarie öppettider för verksamheter inom kultur- och fritidsnämndens område ska fattas av nämnden. Genom verksamhetsplanen för kultur- och fritidsnämnden 2024 gav nämnden i uppdrag åt förvaltningen att utreda fritidsgårdarnas öppettider och anpassa dem efter ungdomars önskemål och behov. Syftet med utredningen är att skapa en uppfattning om huruvida fritidsgårdarnas öppettider uppfyller ungdomars önskemål och behov samt till vilken grad. Målet med utredningen är att anpassa öppettiderna för att attrahera fler unga till fritidsgårdarna, främst på de platser där behovet är som störst, för att på så sätt öka andelen unga som besöker fritidsgården samt att bidra till målet om att tillhandahålla en jämlik fritid för Huddinge kommuns unga.

I Mål och budget 2025 tilldelades kultur- och fritidsnämnden 1 miljon kronor i ökad ram i syfte att utöka tiderna. Förslag på nya öppettider ryms inom tilldelad ram.

## Strukturprogram för fritidsgårdar

I juni 2024 antog kultur- och fritidsnämnden Strukturprogram för fritidsgårdar. Strukturprogrammet förtydligar kommunens viljeriktning och har varit vägledande i utredningens utformning och analys.

Strukturprogrammet tydliggör syftet med fritidsgårdarna, där bland annat det kompensatoriska uppdraget nämns, och pekar ut prioriterande områden för utveckling (trygga och inkluderande mötesplatser, attraktiv och kvalitativ verksamhet, ungdomars delaktighet och inflytande) samt prioriterande geografiska områden.

De prioriterade geografiska områdena där det finns fritidsgårdar, Flemingsberg, Skogås och Vårby Gård, har legat till grund för utredningens avgränsningar för var enkätundersökning och fokusgrupper bör genomföras.

## Nuläge

Det finns för närvarande sex fritidsgårdar i Huddinge för målgruppen 13–16 år. Öppettiderna varierar något beroende på förutsättningar och behov i de olika områdena. I regel öppnar fritidsgårdarna tidig eftermiddag, i anslutning till skoldagens slut. Tidigare öppning var en av flera verksamhetsanpassningar som kom till efter en utredning 2018–2019 som syftade till att öka andelen flickor som besöker fritidsgården. Sedan dessa anpassningar verkställdes har andelen flickor ökat.

Segeltorps fritidsgård är den enda fritidsgården som i dagsläget har öppet på helger. Fritidsgården håller öppet varannan lördag mellan 18.00 och 21.00.

Sett till jämförelsekommunerna ligger Huddinge kommuns antal öppettimmar under måndag-fredag vid medelvärdet. Däremot har alla jämförelsekommuner mer öppet under helgerna än vad Huddinge kommun har, vilket medför att Huddinge kommun ligger något lägre i snitt sett till antal timmar fritidsgårdarna har öppet per vecka.



**Tabell 1. Antal öppetimmor i snitt per vecka  
för fritidsgårdar i jämförelsekommuner,**

	mån-fre	lör-sön	vecka
Huddinge	22,7	0,3	22,9
Haninge	22,8	3,0	25,8
Järfälla	21,4	2,3	23,7
Nacka	34,4	1,5	35,9
Sollentuna	23,5	4,9	28,4
Botkyrka	14,8	3,2	18,0

## Utredningens metod och resultat

Utredningen har bestått av en kartläggning av öppetider för Huddinge samt utvalda jämförelsekommuner, en enkätundersökning och dialog med gårdsråd<sup>1</sup> på fritidsgårdarna. Inom ramen för utredningen har även dialog med samordnande fritidsledare på samtliga av Huddinge kommuns fritidsgårdar genomförts samt en kostnadsberäkning.

Enkäten genomfördes i samtliga årkurs 8 på fem skolor: Annerstaskolan i Flemingsberg, Vårbysskolan i Vårby gård, Östra grundskolan i Skogås, Segeltorpsskolan i Segeltorp och i Rosenhillsskolans särskilda undervisningsgrupper.<sup>2</sup> För Rosenhillsskolans elever har en särskild enkät med färre och anpassade frågor utformats i dialog med skolans kurator och lärare. Genom att enkäten genomförs i skolorna möjliggör även att det går att nå unga som idag inte besöker fritidsgården. Enkäten besvarades av 235 elever, den anpassade enkäten för Rosenhillsskolans elever besvarades av 21 personer.

Utredningens utvalda jämförelsekommuner är Haninge, Järfälla, Nacka, Sollentuna samt Botkyrka.

## Resultat

En stor andel av respondenterna besöker aldrig eller sällan fritidsgården. Nästan hälften besöker aldrig fritidsgården. Andelen killar är något högre både i gruppen som aldrig besöker fritidsgårdarna och de som besöker fritidsgården varje vecka. Andelen tjejer är högre bland sporadiska besökare, det vill säga de som besöker fritidsgården någon eller några gånger per termin eller månad.

<sup>1</sup> Gårdsråd är ett forum knutet till respektive fritidsgård för besökare som vill påverka fritidsgårdens verksamhet.

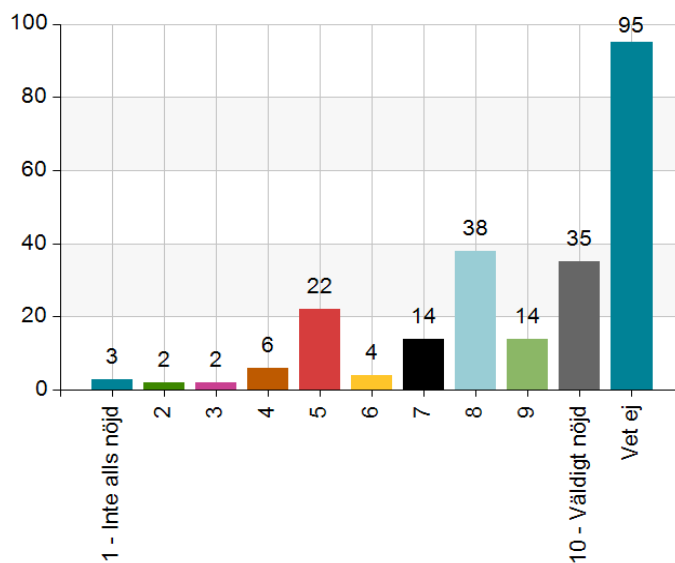
<sup>2</sup> Rosenhills SU är kommunövergripande Särskilda Undervisningsgrupper för elever som går i en av Huddinge kommuns kommunala grundskolor och av olika orsaker inte kan ta till sig undervisningen i sin hemskola men där det inte finns en diagnos med intellektuell funktionsnedsättning. Syftet är att barnet ska kunna ingå i en grupp i ett mindre sammanhang, med en undervisning och en miljö som är anpassad för barn med NPF och/eller språkliga svårigheter.



Enkätresultatet visar att en övervägande majoritet av dem som svarat är nöjda med de nuvarande öppettiderna, med ett medelvärde på 7,5 (på en 1–10-skala). Nöjdheten är något högre bland tjejer än bland killar.

Tabell 2, Diagram 1. Hur nöjd är du med nuvarande öppettider på fritidsgården?

Namn	Antal	%
1 - Inte alls nöjd	3	1,3
2	2	0,9
3	2	0,9
4	6	2,6
5	22	9,4
6	4	1,7
7	14	6
8	38	16,2
9	14	6
10 - Våldigt nöjd	35	14,9
Vet ej	95	40,4
<b>Total</b>	<b>235</b>	<b>100</b>



Statistik	
Medelvärde	7,49
Median	8

Majoriteten av de svarande tycker att öppettiderna är bra oavsett hur ofta de besöker fritidsgården. Den grupp som är minst nöjda är de som besöker fritidsgården flera gånger i veckan. Av de mindre nöjda, som svarat ett värde mellan 1 och 5, samt har lämnat fritextsvar framkommer önskemål om längre öppettider, att det ska öppna direkt efter skolan så de slipper vänta samt att fritidsgården borde vara öppen på helgerna.

Förvaltningen har i enkäten också ställt frågan om hur troligt det är att den svarande skulle besöka fritidsgården oftare om öppettiderna anpassades efter den svarandes önskemål. Här framkommer att de som redan besöker fritidsgården minst en gång i veckan skulle komma oftare om tiderna anpassades efter deras önskemål. Majoriteten av de som aldrig besöker fritidsgården uppger att det inte är troligt att de skulle besöka gården om tiderna anpassas efter deras behov.



Eleverna har genom enkäten fått önska tid för öppning och stängning för respektive dag. Från detta har ett medelvärde om önskat antal öppettimmar tagits fram för respektive dag. Snittantalet för måndag till torsdag ligger strax över fem och en halv timme per dag och är något högre på fredagar. Under helgen önskas i snitt ca 7 öppettimmar per dag.

Tabell 3. Önskat antal öppettimmar, i snitt, per dag och vecka.			
	medelvärde	antal svarande	
måndag	5,63	139	
tisdag	5,6	139	
onsdag	5,7	145	
torsdag	5,5	143	
fredag	6,14	147	
lördag	7,16	144	
söndag	6,7	141	
Önskat antal öppettimmar per:		Medelvärde* antal öppettimmar per:	
mån-fre	28,5	mån-fre	26,12
lör-sön	13,8	lör-sön	0,37
vecka	42,3	vecka	26,5

\*medelvärdet baseras på nuvarande öppettider på de fyra fritidsgårdar som varit föremål för utredningen  
Median: 29 timmar. Tabellen inkluderar Segeltorp fritidsgård.

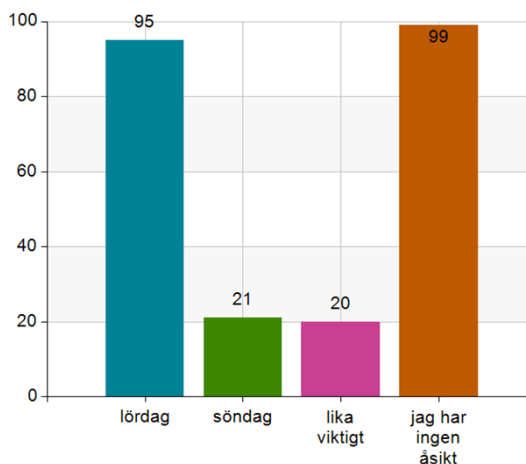
Önskat antal öppettimmar under vardagar, 28,5 h, ligger nära medelvärdet för nuvarande antal öppettimmar, 26,12 h. För Grantorps fritidsgård är både önskat antal timmar och nuvarande timmar 29. I Vårby är önskat antal timmar något lägre än vad som idag erbjuds och i Skogås är det några timmar högre. Den stora skillnaden mellan önskade tider och nuvarande öppettider rör helgerna där de svarande i snitt önskar ca 14 timmar öppet per helg.

40,5 procent anser att det är viktigast att ha öppet på lördag, 9 procent har valt söndag och 8,5 procent tycker att det är lika viktigt. Resterande andel har ingen åsikt i frågan.



Tabell 4. Om fritidsgården skulle vara öppen en dag på helgen. Vill du hellre att det är öppet på lördagen eller söndagen?

Namn	Antal	%
lördag	95	40,4
söndag	21	8,9
lika viktigt	20	8,5
jag har ingen åsikt	99	42,1
<b>Total</b>	<b>235</b>	<b>100</b>



Störst andel av de svarande, 37,5, anser att den viktigaste tiden att ha öppet på fritidsgårdarna är tidigt på eftermiddagen. Det framkommer i flera fritextsvar att det är viktigt för ungdomarna att kunna gå direkt från skolan till fritidsgården.

För vardagar önskar störst andel öppning runt 14.00-15.00 och stängning 20.00-21.00, men något senare på fredagskvällar. Detta stämmer väl överens med de nuvarande öppettiderna på de flesta fritidsgårdarna.

Under helger önskar de flesta att fritidsgården öppnar tidigt på eftermiddagen och stänger mellan 21.00 och 23.00.

Rosenhillskolans elever uppger att det är viktigt att de känner personalen för att de ska vilja komma dit, samt att personalen känner till deras behov. De önskar riktad verksamhet i direkt anslutning till deras skoldag. Under utredningens gång har Grantorps fritidsgårds och Rosenhillskolans personal byggt upp kontakt och eleverna har fått göra besök på fritidsgården.

Resultaten som framkommer i dialog och workshop med gårdsråden stämmer väl överens med enkätens resultat. Även fritidsgårdarnas samordnare bekräftar enkätens resultat.

## Slutsatser

Slutsatserna från utredningen är att unga är nöjda med nuvarande öppettider på vardagar men att det finns ett önskemål om öppet på helgerna. Resultatet pekar på att det i första hand inte är utökade öppettider som kommer locka fler unika besökare till fritidsgårdarna, men att behovet av helgöppet finns hos befintliga gårdsbesökare. Detta gäller den tillfrågade gruppen och det är möjligt att utökade öppettider på helgen kan ha en effekt på att yngre årskullar ändrar sina beteenden och att det kan innebära ett ökat antal unika besökare.



För att nå målet att öka andelen unga som besöker fritidsgårdarna krävs även kvalitativa anpassningar av verksamheten. Detta har inte varit fokus för utredningen men genom enkäten och referensgrupperna framkommer vissa inriktningar som verksamheten kan arbeta vidare utifrån. Dessa inriktningar stämmer väl överens med de prioriterade tematiska områden som Strukturprogram för Huddinge kommuns fritidsgårdar lyfter fram: trygga och inkluderande mötesplatser, attraktiv och kvalitativ verksamhet, ungdomars delaktighet och inflytande. Exempel på identifierade kvalitativa faktorer som lockar unga till fritidsgården är kostnadsfria mellanmål, satsningar på lovverksamhet, trygga vuxna, ett stärkt uppsökande arbete med fokus på relationsbyggande, informationsspridning, separatistisk verksamhet för unga med NPF-diagnoser samt mer ungdomsdelaktighet och besökariniterade aktiviteter. Flera av dessa erbjuder redan verksamheterna.

### Förvaltningens synpunkter

Förvaltningen har bjudit in ungdomar i Huddinge kommun att vara delaktiga i beslut som rör dem genom att i enkätundersökning och i dialogsamtal med fritidsgårdarnas gårdsråd erbjuda dem att lämna önskemål och åsikter om fritidsgårdarnas öppethållande. Resultaten från enkät och dialog ligger till grund för förslaget om utökade öppettider.

Förvaltningen ser inga behov av att ändra öppettiderna på vardagar då både tider för öppning och stängning stämmer väl överens med enkätens resultat.

Kultur- och fritidsnämnden har ett uppdrag att tillhandahålla en jämlik tillgång till meningsfull fritid. Strukturprogram för fritidsgårdar fastslår prioriterade geografiska områden där behovet av fritidsgård är som allra störst. Strukturprogrammet har tillsammans med framtagna behovsanalys väglett valet av vilka fritidsgårdar vars öppethållande bör utökas. Förvaltningen föreslår att utöka öppettiderna på Grantorps, Vårby och Skogås fritidsgård.

Kultur- och fritidsförvaltningen föreslår att ändringarna träder i kraft från 15 september 2025 för att säkerställa en god övergång för personal och tid för informationsspridning till målgruppen och samarbetsaktörer.

Att ha öppet under helger innebär ökade personalkostnader samt ökade kostnader för varor och tjänster.

Givet ovan givna resultat föreslår förvaltningen att utöka öppettiderna med fyra timmar på lördagar på tre fritidsgårdar. Val av exakta öppettider går inte att grunda på enkätresultaten då det inte framkommer om det är dagtid eller kvällstid på helgen som är viktigast för ungdomarna. Förvaltningens bedömning är att behovet av fritidsgårdverksamhet på lördagar är större på kvällen än på dagen. Därmed föreslås fritidsgårdarna i Grantorp, Skogås och Vårby vara öppet på lördagar mellan 17.00 och 21.00. Dialog om föreslagen förändring har förts med socialförvaltningen som också planerar för en verksamhetsutökning där fältsekreterare ska arbeta lördagar.

Vid tidigare beslut om permanenta öppettider, i december 2023, låg Rådsparken organisatoriskt under verksamhetsområde Idrott och anläggning. Sedan dess har



en organisationsförändring skett som innebär att Rådsparken nu tillhör verksamhetsområde Ungdom. I linje med det så föreslås Rådsparkens öppettider flyttas oförändrade till bilagan för verksamhetsområde Ungdom, vilket medför att båda bilagorna behöver fastställas av kultur- och fritidsnämnden.

### **Ekonomiska och juridiska konsekvenser**

Genom Mål och budget 2025 tilldelades en miljon kronor till kultur- och fritidsnämnden för att utöka öppettiderna. Förslaget till nya öppettider ryms inom tilldelad ram.

Anja Dahlstedt  
Kultur- och fritidsdirektör

Jordanos Kiflemariam  
Verksamhetschef ungdom

### **Bilagor**

- Bilaga 1. Öppettider Ungdom
- Bilaga 2. Öppettider Idrott och anläggning

### **Beslutet ska skickas till**

Enhetschefer, KUF ungdom  
Kommunikationsavdelningen